

ΓΕΩΡΓΙΚΕΣ ΠΡΟΕΙΔΟΠΟΙΗΣΕΙΣ

ΤΕΧΝΙΚΟ ΔΕΛΤΙΟ

ΠΕΡΙΟΧΗ ΚΕΝΤΡΙΚΗΣ – ΔΥΤΙΚΗΣ ΜΑΚΕΔΟΝΙΑΣ

ΥΠΟΥΡΓΕΙΟ ΑΓΡΟΤΙΚΗΣ ΑΝΑΠΤΥΞΗΣ ΚΑΙ ΤΡΟΦΙΜΩΝ
ΔΙΕΥΘΥΝΣΗ ΑΠΟΚΕΝΤΡΩΜΕΝΩΝ ΥΠΗΡΕΣΙΩΝ ΜΑΚΕΔΟΝΙΑΣ - ΘΡΑΚΗΣ
ΠΕΡΙΦΕΡΕΙΑΚΟ ΚΕΝΤΡΟ ΠΡΟΣΤΑΣΙΑΣ ΦΥΤΩΝ ΚΑΙ ΠΟΙΟΤΙΚΟΥ ΕΛΕΓΧΟΥ
ΘΕΣΣΑΛΟΝΙΚΗΣ

Ταχ. Δ/ση: Τ.Κ. 57001 ΘΕΡΜΗ, Τ.Θ. 60436
Τηλ.: 2310476662, Fax: 2310476663
Email: pkrfpet1@otenet.gr



Πληροφορίες: Υφούλης Αντώνης

Το παρόν δελτίο εκδίδεται μόνο ηλεκτρονικά

No 20 / 26 Απριλίου 2017

ΠΕΛΙΝΕΣ - ΠΡΩΙΜΕΣ ΠΕΡΙΟΧΕΣ

ΚΑΡΠΟΚΑΨΑ ΜΗΛΙΑΣ

(*Cydia pomonella* L., Lepidoptera: Tortricidae)

- Ξεκίνησε η 1^η πτήση του εντόμου με ιδιαίτερα υψηλές συλλήψεις στο δίκτυο των παγίδων στις περισσότερες περιοχές.
- Το καρπίδιο καθίσταται ευαίσθητο στην προσβολή της καρπόκαψας όταν φθάνει σε διάμετρο τα 2 εκατοστά και αρχίζει να χάνει το χνούδι του (στάδιο J, καρπίδια μέγεθος "καρυδιού").
- Κατάλληλος χρόνος επέμβασης ανάλογα με τον τρόπο δράσης των φυτοπροστατευτικών προϊόντων (ΦΠΠ):

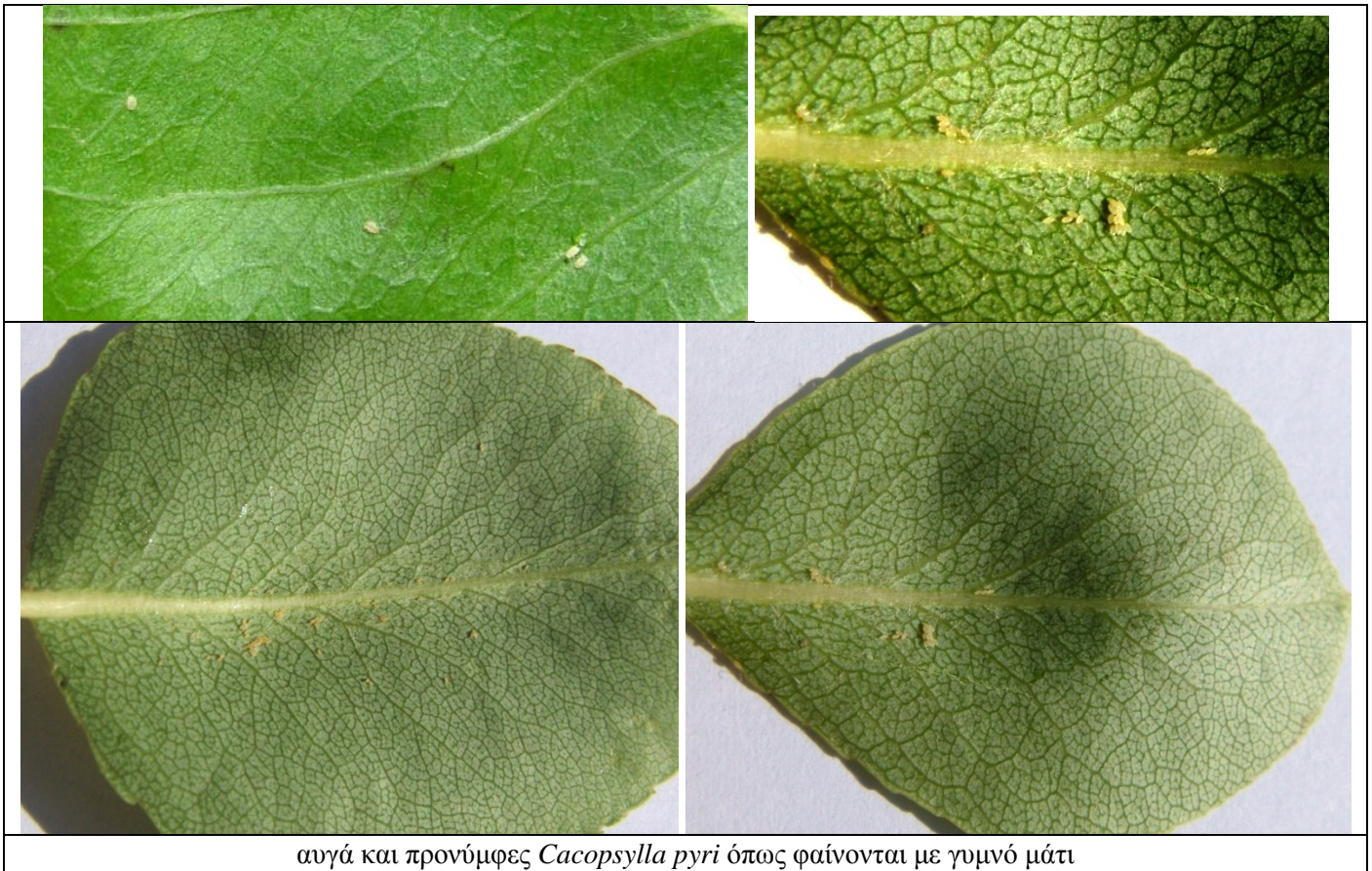
		Εγκεκριμένες δραστικές ουσίες (μέγιστος αριθμός εφαρμογών ανά καλλιεργητική περίοδο)
Εφαρμογή βιολογικών σκευασμάτων	6-8 Μαΐου και δύο επαναλήψεις 16-18 Μαΐου και 26-28 Μαΐου	CpGV (10)
Φυτοπροστατευτικά προϊόντα με εφαρμογή κατά την εναπόθεση των ωών	30 Απριλίου - 3 Μαΐου	Abamectin + Chlorantraniliprole (2), Chlorantraniliprole (2), Diflubenzuron (2), Fenoxycarb (2), Methoxyfenozide (3)
Φυτοπροστατευτικά προϊόντα με εφαρμογή κατά την εκκόλαψη των ωών	6-8 Μαΐου	Beta-cyfluthrin (2), Chlorpyrifos-methyl (1), Deltamethrin (2), Emamectin* (3), Etofenprox* (3), Indoxacarb (3), Lambda cyhalothrin (2), Phosmet (2), Spinetoram (1), Spinosad (3), tau-Fluvalinate (2), Thiacloprid (1)

- Επειδή η πλειονότητα των αυγών αποτίθεται στα ψηλά κλαδιά, να ληφθεί μέριμνα ώστε να καλυφθούν με επιμελημένη εφαρμογή του ψεκασμού και οι κορυφές των δένδρων.
- Προσοχή να δοθεί κατά την επιλογή των φυτοπροστατευτικών προϊόντων, προκειμένου να αποφευχθεί ο κίνδυνος ανάπτυξης ανθεκτικότητας.
- Η επέμβαση για την καρπόκαψα καταπολεμά και τις νάρκες (*Phyllonorycter blancardella* και *Phyllonorycter corylifoliella*, Lepidoptera: Gracillariidae).
- * Έγκριση μόνο για μηλιά

ΨΥΛΛΑ ΤΗΣ ΑΧΛΑΔΙΑΣ

(*Cacopsylla* sp., Homoptera: Psyllidae)

- Παρατηρήθηκαν ήδη τα τέλεια έντομα της ανοιξιάτικης πτήσης καθώς και πολλές ωοτοκίες.
- Να γίνει δειγματοληπτικός έλεγχος στις κορυφές των βλαστών της χρονιάς (30-50 εκ.) του οπωρώνα επιλέγοντας 20 τυχαία δέντρα και ένα βλαστό σε κάθε δέντρο σε ύψος 1 έως 2 μέτρα. Ελέγξτε την πάνω και κάτω επιφάνεια των φύλλων για παρουσία αυγών και προνυμφών.
- Εάν διαπιστωθεί παρουσία περισσότερων των 4 προνυμφών στους 20 βλαστούς, να γίνει επέμβαση στις 27 Απριλίου – 1 Μαΐου.
- Εάν διαπιστωθεί παρουσία έως 4 προνυμφών στους 20 βλαστούς, να προστεθεί θερινό λάδι στην επέμβαση για την Καρπόκαψα, όπως παραπάνω.
- Εγκεκριμένες δραστικές ουσίες φυτοπροστατευτικών προϊόντων: Abamectin + παραφινικό λάδι (2), Abamectin + Acrinathrin (1), Abamectin + Chlorantraniliprole (1-2), Beauveria bassiana (5), Beta-cyfluthrin (2), Chlorpyrifos-methyl (1), Deltamethrin (2), Diflubenzuron (2), Fatty acid potassium salt (4), Fenoxycarb (2), Imidacloprid (1), Lambda cyhalothrin (2), Paraffin oil, Spinetoram (1), Spinosad + παραφινικό λάδι (3), Spirotetramat (2), tau-Fluvalinate (2).





αυγά νέα-λευκά, αυγά ώριμα-κίτρινα και προνύμφη που εκκολάπτεται όπως φαίνονται από μεγέθυνση

Ο Αναπλ. Προϊσταμένος Τμήματος

Ευστράτιος Δαδάκης