

## Γ Ε Ω Ρ Γ Ι Κ Ε Σ Π Ρ Ο Ε Ι Δ Ο Π Ο Ι Η Σ Ε Ι Σ

ΠΕΡΙΟΧΗ ΚΕΝΤΡΙΚΗΣ ΕΛΛΑΔΟΣ \* ΤΕΧΝΙΚΟ ΔΕΛΤΙΟ

ΥΠΟΥΡΓΕΙΟ ΑΓΡΟΤΙΚΗΣ ΑΝΑΠΤΥΞΗΣ

ΚΑΙ ΤΡΟΦΙΜΩΝ

ΠΕΡ/ΚΟ ΚΕΝΤΡΟ ΠΡΟΣΤΑΣΙΑΣ ΦΥΤΩΝ ΚΑΙ  
ΠΟΙΟΤΙΚΟΥ ΕΛΕΓΧΟΥ ΒΟΛΟΥ

Ταχ.Δ/ση:Τορούτζια-Νικολαΐδη, 38334 Βόλος

Τηλέφ.: 2421066525-Fax : 2421069545

Η αλόγιστη χρήση φυτοφαρμάκων :

- βλάπτει την υγεία των καταναλωτών
- επιβαρύνει το περιβάλλον
- αυξάνει το κόστος παραγωγής

Πληροφορίες: Δρ Θ. Μόσχος

ΜΗΛΟΕΙΔΗ Νο 1 / 01.02.2017

### Μ Η Λ Ι Α – Α Χ Λ Α Δ Ι Α

#### Χειμερινές επεμβάσεις



**Οφθαλμοί κλειστοί (Περίοδος ληθάργου).**

**Γενικά:** Οι επεμβάσεις κατά την περίοδο του ληθάργου αποσκοπούν στη μείωση των αρχικών πληθυσμών των εχθρών (έντομα, ακάρεα), καθώς και στη μείωση των αρχικών μολυσμάτων μυκητολογικών και βακτηριολογικών ασθενειών. Αυτές οι πρώιμες επεμβάσεις θεωρούνται ως απαραίτητες, διότι καθιστούν την καταπολέμηση των φυτοπαρασίτων κατά την επερχόμενη βλαστική περίοδο, περισσότερο αποτελεσματική και οικονομική.

#### **A) ΕΧΘΡΟΙ**

Η καταπολέμηση των εντόμων και των ακάρεων που διαχειμάζουν, όπως **ψύλλες, κοκκοειδή, αφίδες, τετράνυχτοι**, βασίζεται σε ψεκασμούς με ορυκτέλαια-παραφινέλαια, καθώς και σε συνδυασμούς αυτών με συνθετικά πυρεθροειδή ή οργανοφωσφορούχα εντομοκτόνα.

Οι χειμερινοί ψεκασμοί συνιστώνται μόνο σε οπωρώνες, που την προηγούμενη χρονιά παρουσίασαν πρόβλημα από τους παραπάνω εχθρούς.

#### Ψύλλα της αγλαδιάς

Αποτελεί σημαντικό εχθρό και δραστηριοποιείται σε όλες τις περιοχές καλλιέργειας της αγλαδιάς. Το έντομο διαχειμάζει ως ακμαίο μέσα στους οπωρώνες και κυρίως πάνω στα δένδρα. Συνεχόμενες μέρες με ηλιοφάνεια και θερμοκρασίες υψηλότερες από 10° C ευνοούν την εμφάνιση και τη δραστηριότητα (ωτοκία) των ακμαίων του εντόμου.

Η εμπειρία έχει δείξει, ότι οι πρώτες ωτοκίες στη βάση των ανθοφόρων οφθαλμών, παρατηρούνται περίπου από το πρώτο δεκαήμερο του Φεβρουαρίου. Ωστόσο, εφέτος και

λόγω του ιδιαίτερα ήπιου χειμώνα, ωτοκίες του εντόμου διαπιστώθηκαν ήδη από τέλος Δεκεμβρίου—αρχές Ιανουαρίου σε πεδινές και παραθαλάσσιες περιοχές.

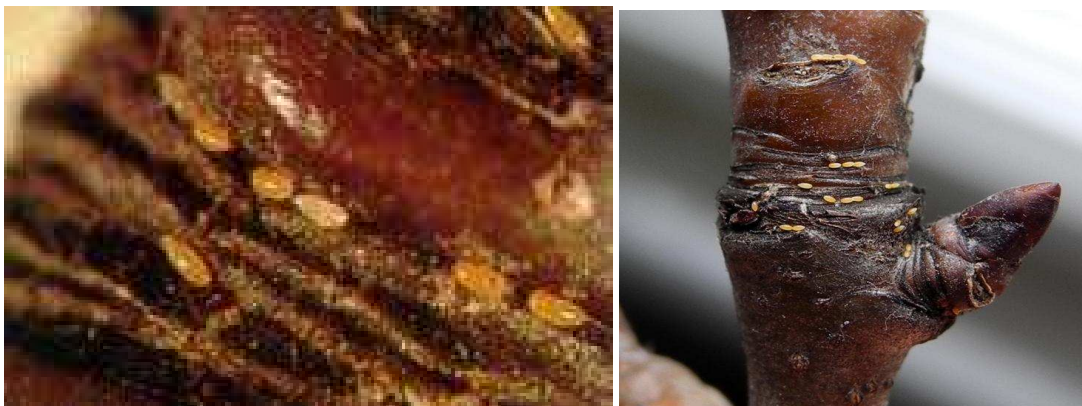
Την περίοδο αυτή και ιδιαίτερα σε οπωρώνες αχλαδιάς με έντονη προσβολή από το έντομο στην προηγούμενη καλλιεργητική περίοδο, συστήνεται στους παραγωγούς να ελέγχουν δειγματοληπτικά και με τη βοήθεια μεγεθυντικού φακού τη βάση ανθοφόρων οφθαλμών για την ύπαρξη ωών του εντόμου. Όταν διαπιστώνονται ωτοκίες, συστήνεται ψεκασμός με ένα κατάλληλο και εγκεκριμένο για την καλλιέργεια ορυκτέλαιο ή πυρεθροειδές εντομοκτόνο ή ένα συνδυασμό πυρεθροειδούς με ορυκτέλαιο.

Τα πυρεθροειδή έχουν ακμαιοκτόνο δράση, ενώ τα ορυκτέλαια προσφέρουν επιπλέον: 1) ωοκτόνο δράση, 2) αυξάνουν την αποτελεσματικότητα των εντομοκτόνων και 3) προκαλούν καθυστέρηση της εναπόθεσης των ωών, μέχρι το βλαστικό στάδιο της πράσινης κορυφής. Η καθυστέρηση αυτή κάνει τους μετέπειτα ψεκασμούς εναντίον του εντόμου αποτελεσματικότερους. Επισημαίνεται, ότι η εφαρμογή των **χειμερινών ορυκτελαίων** πρέπει να γίνεται μόνο κατά την περίοδο του λήθαργου των δένδρων και μέχρι την έναρξη του φουσκώματος των οφθαλμών.

Ο ψεκασμός πρέπει να γίνεται όταν επικρατεί ηλιοφάνεια, κατά τις πιο θερμές ώρες της ημέρας και εφόσον οι ελάχιστες θερμοκρασίες δεν πέφτουν κάτω από το μηδέν και οι μέγιστες για δύο τουλάχιστον ημέρες ξεπερνούν τους 10° C. Κατά τον ψεκασμό επιβάλλεται η πλήρης και μέχρι απορροής κάλυψη των δένδρων με το ψεκαστικό υγρό.

Επίσης, πρέπει να αποφεύγονται καλλιεργητικές πρακτικές που ευνοούν την υπερβολική ικμάδα (ζωηρότητα) των δένδρων, όπως, αυστηρό κλάδεμα, υπερβολική αζωτούχος λίπανση και συχνά ποτίσματα, δεδομένου ότι ο πληθυσμός της ψύλλας αυξάνεται ταχύτερα σε εύρωστα δένδρα.

Λίγο αργότερα και κατά τη βλαστική περίοδο, οι λαίμαργοι βλαστοί πρέπει να απομακρύνονται με το χέρι όταν είναι ακόμη τρυφεροί, διότι συγκεντρώνουν μεγάλο πληθυσμό του εντόμου.



Εικ. Ωά ψύλλας ανάμεσα σε ρυτιδώματα της βάσης ανθοφόρων οφθαλμών της αχλαδιάς.

## **B) ΑΣΘΕΝΕΙΕΣ (Φουζικλάδιο – Ωίδιο – Μονίλια – Μύκητες ξύλου – Βακτήρια κ.λ.π.)**

Για τη μείωση των αρχικών μολυσμάτων των παθογόνων μυκήτων και βακτηρίων, συνιστάται κατά το χειμερινό κλάδεμα η αφαίρεση και η καύση όλων των προσβεβλημένων κλάδων και κλαδίσκων (τμήματα με εμφανείς αλλοιώσεις, όπως έλκη, ρωγμές, μεταχρωματισμοί, ξηράνσεις).

Το κλάδεμα πρέπει απαραίτητα να γίνεται με ξηρό καιρό και καλό είναι να αποφεύγονται οι μεγάλες τομές, που αυξάνουν τον κίνδυνο μόλυνσης των δένδρων από παθογόνα.

Οι μεγάλες τομές κλαδέματος πρέπει να καλύπτονται με κατάλληλο προστατευτικό σκεύασμα. Δένδρα σε προχωρημένο στάδιο προσβολής από μύκητες ή βακτήρια, πρέπει άμεσα να εκριζώνονται και να καίγονται.

Ειδικότερα, για τα **φουζικλάδια των μηλοειδών** και τη **σεπτορίαση της αχλαδιάς**, συνιστάται παράχωμα των πεσμένων φύλλων ή ψεκασμός τους με ουρία, η οποία επιταχύνει την αποσύνθεσή τους. Οι πρακτικές αυτές είναι μεγάλης σημασίας, διότι συμβάλλουν σημαντικά στη μείωση των αρχικών μολυσμάτων των ασθενειών. Ωστόσο, αποδίδουν τα μέγιστα, μόνο όταν εφαρμόζονται από όλους τους παραγωγούς μιας περιοχής. Στην περίπτωση που οι παραπάνω πρακτικές έχουν ήδη εφαρμοστεί κατά την περίοδο του φθινοπώρου, δεν χρειάζεται να επαναληφθούν.

### **Βακτηριακό κάψιμο αχλαδιάς – μηλιάς**

Κατά τη διάρκεια του λήθαργου των δένδρων και για τον περιορισμό της μετάδοσης του παθογόνου βακτηρίου, κυρίως κατά την ευαίσθητη περίοδο της άνθησης, συνιστώνται:

1. Αφαίρεση και κάψιμο όλων των προσβεβλημένων και των ύποπτων προσβολής τμημάτων των δένδρων. Τα προσβεβλημένα μέρη πρέπει να αφαιρούνται με τουλάχιστον 30 εκατοστά υγιούς τμήματος και οι μεγάλες τομές να καλύπτονται άμεσα με κατάλληλο προστατευτικό σκεύασμα. Οι εργασίες κλαδέματος και καθαρισμού των δένδρων πρέπει οπωσδήποτε να εκτελούνται με ξηρό καιρό.
2. Δένδρα με προσβολή στον κορμό ή στη βάση των βραχιόνων, καλό είναι να εκριζώνονται και να καίγονται άμεσα.
3. Κοπή και κάψιμο ξενιστών του βακτηρίου, όπως γκορτσιά, βάτος, πυράκανθος, κράταιγος κ.ά., που βρίσκονται γύρω από τους οπωρώνες και σε απόσταση μερικών εκατοντάδων μέτρων.
4. Τακτική απολύμανση των εργαλείων κλαδέματος σε διάλυμα χλωρίνης 10%, για την αποφυγή μετάδοσης του παθογόνου σε υγιή τμήματα και δένδρα.
5. Μετά το τέλος των εργασιών, συνιστάται ψεκασμός με ένα κατάλληλο και εγκεκριμένο χαλκούχο σκεύασμα στις συνιστώμενες δόσεις.
6. Περιορισμός της αζωτούχου λίπανσης στην απολύτως αναγκαία, διότι η ασθένεια είναι ιδιαίτερα σοβαρή στα εύρωστα δένδρα.



Εικ. Χαρακτηριστικές προσβολές (έλκη) του βακτηρίου στον κορμό και σε κλάδους

**Προσοχή:** Σε κάθε περίπτωση να τηρούνται αυστηρά οι οδηγίες χρήσης των φυτοπροστατευτικών προϊόντων για την αναλογία χρήσης, την συνδυαστικότητα, τον κίνδυνο φυτοτοξικότητας, το διάστημα μεταξύ τελευταίας επέμβασης και συγκομιδής και τα μέτρα προστασίας για την αποφυγή δηλητηρίασης.

Όλα τα δελτία μας υπάρχουν στην ιστοσελίδα του Υπουργείου Αγροτικής Ανάπτυξης και Τροφίμων στο διαδίκτυο [www.minagric.gr](http://www.minagric.gr).

Ο Προϊστάμενος Τμήματος α/α

Δρ Δημήτριος Λύκας